

# BAROMETRE DES BESOINS DES ENTREPRISES CONGOLAISES 2016



Mars 2017

## SOMMAIRE

1. Introduction	5
2. Objectif du baromètre	5
3. Méthodologie	6
4. Résultats	7
5. Conclusion	22

## **Liste des abréviations**

CCIAM : Chambre de Commerce, d'Industrie, d'Agriculture et des Métiers

CCI : Chambre de Commerce et d'Industrie

CGA : Centre de Gestion Agréé

CIGOA : Centre d'Information et de Gestion des Opportunités d'Affaires

CMA : Chambre des Métiers et de l'Artisanat

CPCCAF : Conférence Permanente des Chambres Consulaires Africaines et Francophones

CFA : Francs CFA

NSP : Ne se prononcent pas

PME : Petite et Moyenne Entreprise

TPE : Très Petite Entreprise

## Glossaire

PME : entreprise ayant un effectif permanent entre 21 et 100 individus et dont les chiffre d'affaires annuel hors taxe est supérieur à 100 millions et n'excède pas un milliard de FCFA.

TPE : entreprise qui emploie au plus 5 personnes et dont le chiffre d'affaires annuel hors taxe n'excède pas 15 millions de francs CFA.

PE : entreprise ayant un effectif employé permanent compris entre 6 et 20 personnes et réalisant un chiffre d'affaires annuel hors taxe compris entre 15 et 100 millions de francs CFA.

ME : entreprise qui emploie au moins 21 et au plus 100 personnes et dont le chiffre d'affaires annuel hors taxe est compris entre 100 millions et 1 milliard de francs CFA.

Le **solde d'opinion** est défini comme la différence entre la proportion (pourcentage) des entreprises ayant exprimé une opinion positive (ayant répondu positivement) et la proportion (pourcentage) des entreprises ayant exprimé une opinion négative (ayant répondu négativement).

Le **solde d'opinion** permet d'appréhender rapidement et simplement les évolutions de l'activité économique.

Les pourcentages d'opinion neutre (« stable » ou « normal »), qui font le complément des réponses à 100%, ne sont donc pas pris en compte dans le calcul de ce type d'indicateur.

La **vision stratégique** : une vision stratégique est l'ensemble des représentations générales qu'un décideur peut avoir de son entreprise et qui guide ses choix (Cossette, 1996). La vision stratégique est définie par Bennis et Nanus (1985) comme une image mentale d'un état futur possible et souhaitable de l'organisation.

Un solde d'opinion est la différence entre le pourcentage des réponses « en hausse ou positives » et le pourcentage des réponses « en baisse ou négatives » données par les entreprises interrogées sur une variable d'intérêt. Le solde d'opinions décrit

## **1. INTRODUCTION**

### **Contexte**

Dans le cadre du programme de compagnonnage, mené par la Conférence Permanente des Chambres Consulaires Africaines et Francophones (CPCCAF), la Chambre de Commerce et d'Industrie (CCI) de Nantes Saint-Nazaire et la Chambre de Commerce, d'Industrie, d'Agriculture et des Métiers de Pointe-Noire (CCIAM), ont mis en place un baromètre des besoins des entreprises.

Cet outil est maintenant implanté comme mode de recensement des besoins des entreprises afin d'améliorer constamment l'offre de service de la CCIAM de Pointe-Noire.

## **2. OBJECTIF DU BAROMETRE**

### **Objectif général du Baromètre**

Le baromètre permet de collecter des informations économiques précieuses afin de définir un portrait de la situation économique dans laquelle les entreprises ponténégrines évoluent, et ainsi adapter l'offre de services de la CCIAM à ce contexte. De plus, cet outil permet de collecter un retour sur les services déjà mis en place par la Chambre consulaire en proposant une évaluation de ces derniers.

Il s'agit donc d'un outil dédié aux entreprises pour améliorer leur accompagnement, et permettre à la CCIAM d'accomplir au mieux sa mission d'accompagnement des PME.

### **Objectifs spécifiques**

Le baromètre informe sur les thématiques ci-après :

- La conjoncture territoriale

Le baromètre permet d'apprécier la perception (l'opinion) des entreprises sur les évolutions tant des indicateurs clés d'activité que le climat des affaires sur le territoire de Pointe-Noire.

- L'information

Le baromètre apporte des précisions sur les besoins des entreprises en information. Il tente de définir les besoins prioritaires des PME dans le domaine de l'information, élément clé de la vie économique d'une entreprise. Il permet également de sonder les entreprises sur les connaissances qu'elles ont des différents services de la CCIAM. Parmi ces services, on compte : le CIGOA (Centre d'Information et de Gestion des Opportunités d'Affaires) dans lequel se trouve un centre d'information économique et juridique avec un équipement informatique mis à la disposition des entreprises, le Fichier des Entreprises qui collecte les ressortissants de la CCIAM.

- La formation

Le baromètre permet aussi de tester la connaissance des entreprises sur les services de la Chambre en matière de formation. Il tente également d'identifier les besoins des PME en formation.

Le baromètre a permis de soumettre à l'évaluation des entreprises les différents produits de la Chambre en termes de conseil et accompagnement. Ces produits sont constitués par l'appui aux associations professionnelles, le suivi comptable à travers le Centre de Gestion Agréé (CGA) ainsi que tous les outils de diagnostic.

### **3. METHODOLOGIE**

Pour réaliser ce baromètre, un échantillon de 214 entreprises relevant de la circonscription consulaire de Pointe-Noire et représentatif des secteurs y compris de la taille des entreprises a été retenu.

#### **Echantillonnage**

L'échantillon a été constitué selon la méthode des **quotas** appliquée aux secteurs d'activité, taille et localisation des entreprises afin d'assurer la **représentativité de l'échantillon** par rapport à la structure de base de la population des ressortissants de notre circonscription consulaire.

#### **Critères de sélection des entreprises**

Les entreprises incluses dans l'enquête répondent aux critères suivants :

- être localisées dans la circonscription consulaire de Pointe-Noire ;
- être une Toute Petite Entreprise (TPE) ou une Petite et Moyenne Entreprise (PME) ;
- appartenir aux secteurs suivants : agriculture, artisanat, BTP, commerce, industrie et services.

#### **Mode de recueil**

Par questionnaire adressé par courriel aux entreprises sélectionnées.

#### **Période de l'enquête**

L'enquête s'est déroulée du 03 octobre au 30 décembre 2016.

#### **Expression des résultats de perception des opinions des entreprises**

Les résultats sont exprimés en solde d'opinion : différence entre la proportion des entreprises ayant exprimé une opinion positive « ou hausse » et celle ayant exprimé une opinion négative « ou baisse ». Le solde d'opinion est d'usage classique dans les enquêtes de conjoncture et permet d'appréhender rapidement et simplement tant les évolutions de l'activité économique que le climat des affaires.

#### **4. RESULTATS**

## Caractéristiques des entreprises enquêtées (interrogées)

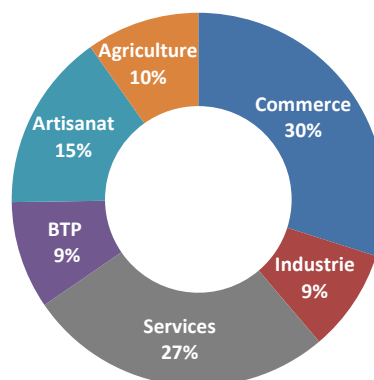
Trois principales variables caractérisent les entreprises enquêtées. Il s'agit :

- du **secteur d'activité** dans lequel évolue l'entreprise. Six secteurs ont été retenus dans le cadre de cette étude : l'agriculture, l'artisanat, le BTP, le commerce, l'industrie et les services.
- de la **taille** mesurée par le chiffre d'affaires de l'entreprise et son effectif salarié.
- l'**ancienneté** dans le secteur d'activité qui traduit le nombre d'année d'expérience de l'entreprise dans son activité.

### Quelle est la répartition des secteurs d'activités des entreprises répondantes ?

Graphique 1 : Répartition des secteurs d'activités

Plus de la moitié (57%) des entreprises répondantes appartiennent aux secteurs du Commerce (30%) et des Services (27%). 15% dans le secteur de l'artisanat, 10% dans le secteur de l'agriculture et 9% autant dans le secteur des BTP que le secteur de l'industrie.

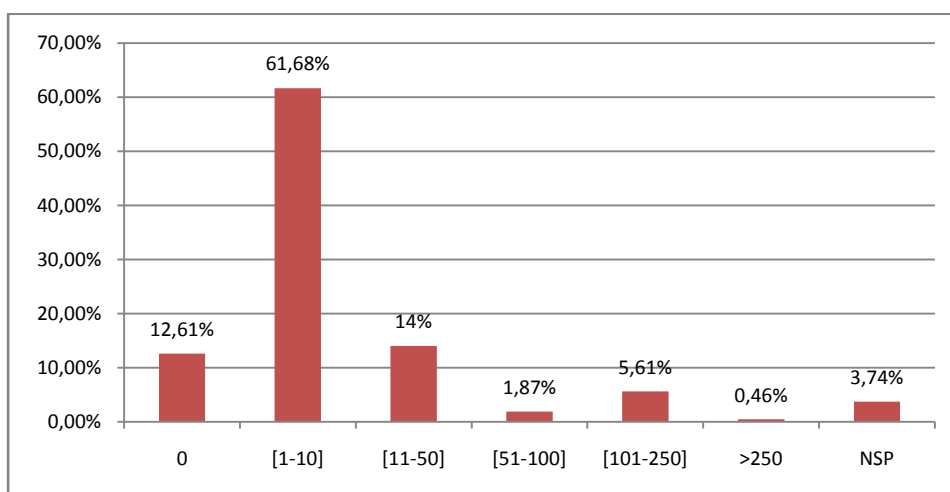


### Quelle est la répartition des effectifs des salariés permanents ?

62% des entreprises interrogées, soit trois entreprises sur cinq, ont un effectif de 1 à 10 salariés. 14% ont un effectif de 11 à 50 salariés ; 12,62% sont sans salarié. 5,61% ont un effectif de 101 à 250 salariés.

Les entreprises ayant 51 à 100 salariés sont marginales (1,87%) y compris celles de plus de 250 salariés (0,46%).

Graphique 2 : Répartition des effectifs des salariés permanents



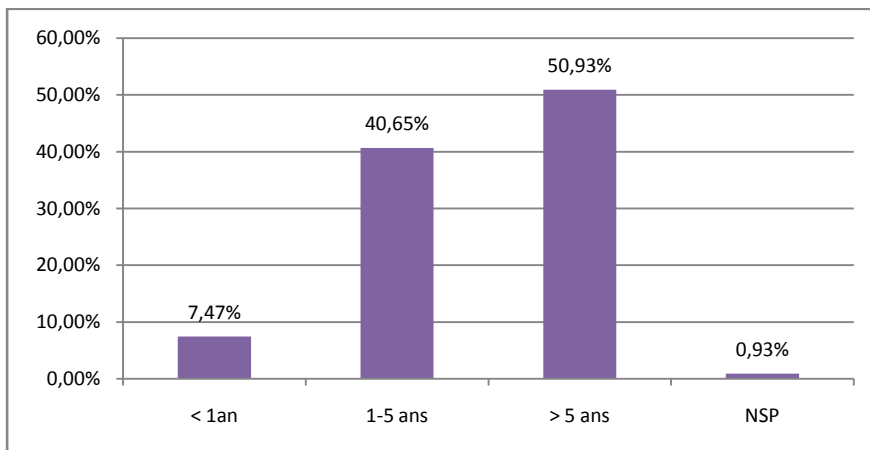


### Quelle est la répartition de l'ancienneté des entreprises ?

La moitié des entreprises (50,93%) a une ancienneté de plus de 5 ans. 40,65% des entreprises ont une ancienneté de 1 à 5 ans et 7,47% des entreprises ont moins d'un an d'ancienneté.

Ces résultats démontrent tant la **pérennité** des entreprises que la **vitalité** de notre territoire.

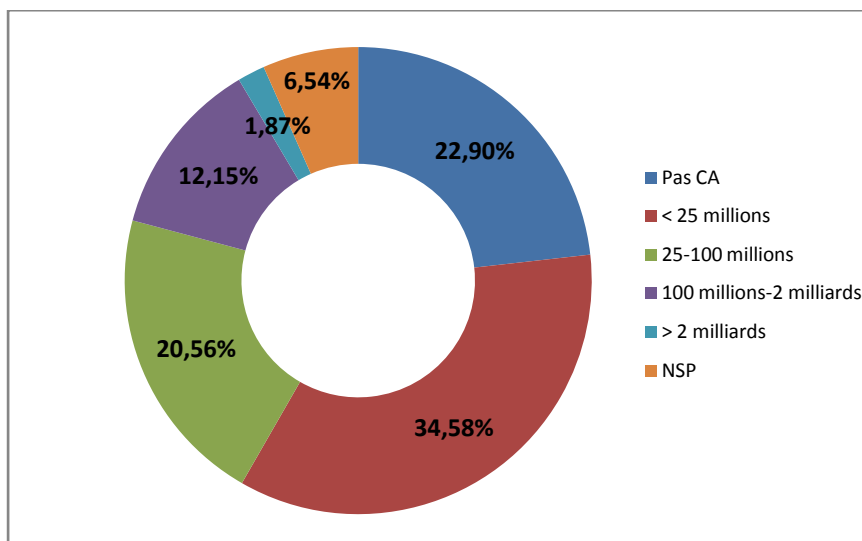
Graphique 3 : Répartition de l'ancienneté des entreprises



### Quel est leur chiffre d'affaires de l'année précédente ?

34,58% des entreprises interrogées ont un chiffre d'affaires de moins de 25 millions de FCFA ; 20,56% ont un chiffre d'affaires compris entre 25 et 100 millions de FCFA ; 12,15% ont un chiffre d'affaires compris entre 100 millions et 2 milliards. Seules 1,87% d'entreprises interrogées ont un chiffre d'affaires supérieur à 2 milliards de FCFA. En revanche, près d'une entreprise sur quatre (22,90%) n'a pas osé communiquer son chiffre d'affaires.

Graphique 4 : Répartition du chiffre d'affaires de l'année précédente



**Partie I : Enquête de conjoncture et état des lieux de l'environnement économique**

## RESULTATS GLOBAUX

### ⇒ LA SITUATION ACTUELLE

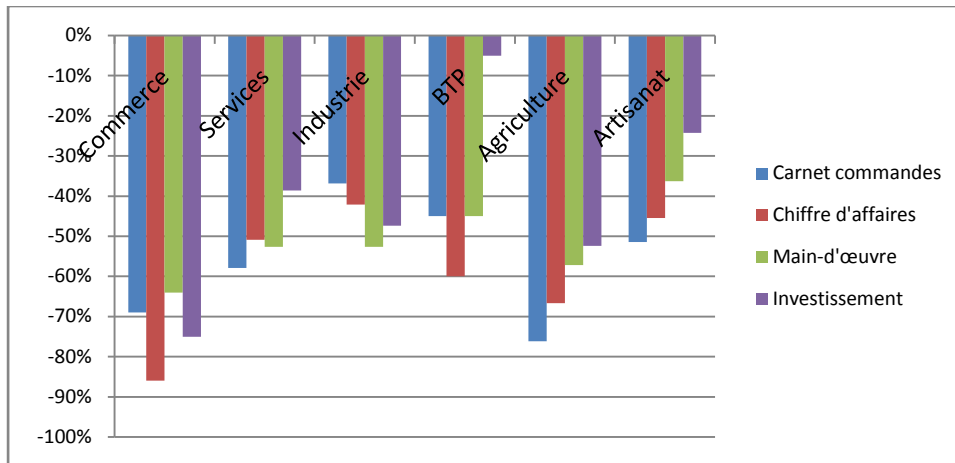
#### Quelle est la situation actuelle des entreprises interrogées ?

Des indicateurs clés d'activités qui signent un contexte économique **difficile**

Exprimés en termes des soldes d'opinion, les indicateurs clés d'activité tous secteurs confondus, sont tous négatifs traduisant ainsi une **tendance baissière** : carnet de commandes, chiffre d'affaires, main-d'œuvre et investissements.

Par comparaison aux six derniers mois, les entreprises déclarent un repli de leur carnet de commandes du chiffre d'affaires, de la main-d'œuvre mais aussi du niveau des investissements qui s'est dégradés. Cette comparaison montre une situation qui se détériore, les soldes d'opinion sont inférieurs à ceux des six derniers mois.

Graphique 5 : Evolution actuelle des indicateurs clés d'activité par secteur (solde d'opinions)

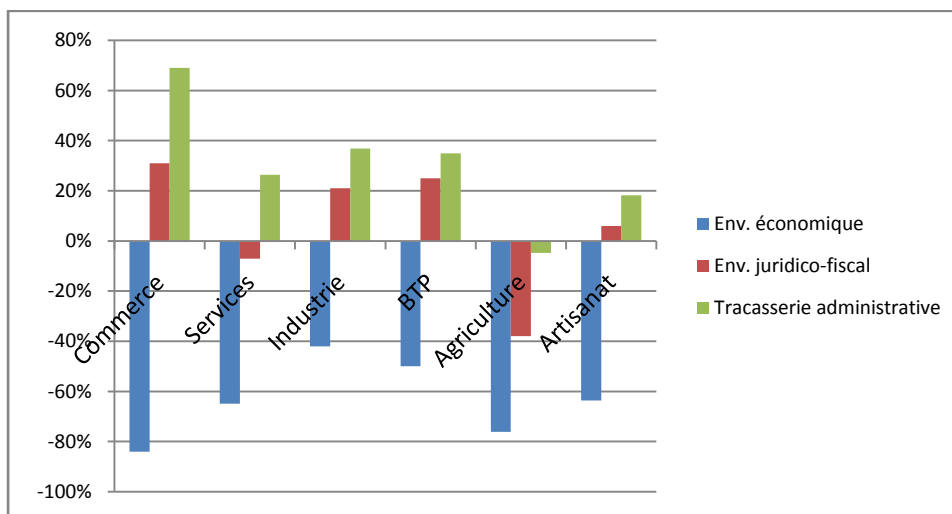


Evolution actuelle du **climat des affaires** par secteur (solde d'opinions)

Une **dégradation** du climat des affaires dans tous les secteurs

Plusieurs indicateurs de l'environnement de l'entreprise peuvent constituer un frein au développement de l'entreprise parmi lesquels l'environnement économique et juridico-fiscal y compris les procédures administratives. Que loin de s'améliorer par rapport aux six derniers mois, les entreprises interrogées déclarent que l'environnement économique continue à se dégrader, la pression juridico-fiscale augmente ainsi que les tracasseries administratives. Somme toute, ces indicateurs témoignent d'un climat des affaires **défavorable**.

Graphique 6 : Evolution actuelle du climat des affaires par secteur

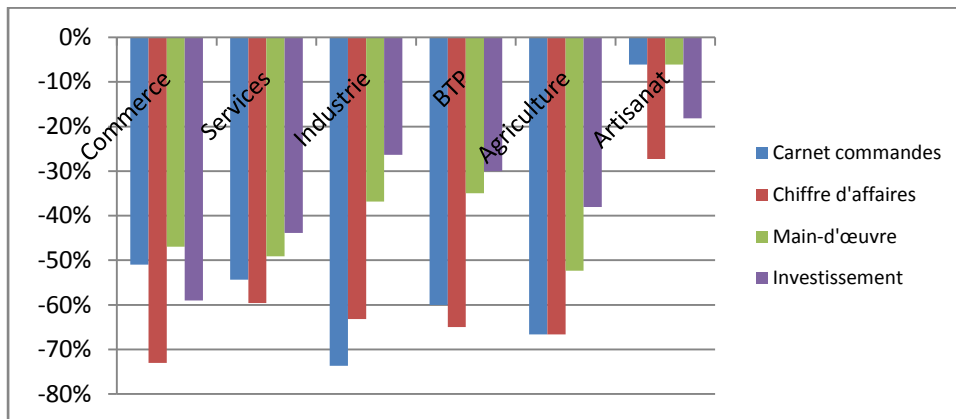


## ⇒ LA SITUATION AU COURS DES 6 DERNIERS MOIS

### Quelle est la situation économique des entreprises interrogées au cours des six (6) derniers mois ?

Des indicateurs clés qui confirment la **morosité** des activités. La dégradation du niveau d'activité s'explique par une baisse générale des indicateurs d'activité dans tous les secteurs. Le niveau des activités traduit en soldes d'opinion se dégrade sur les six derniers mois. Tous les secteurs affichent des résultats négatifs pour tous les indicateurs d'activité : carnet de commandes, chiffre d'affaires, main-d'œuvre et niveau d'investissement.

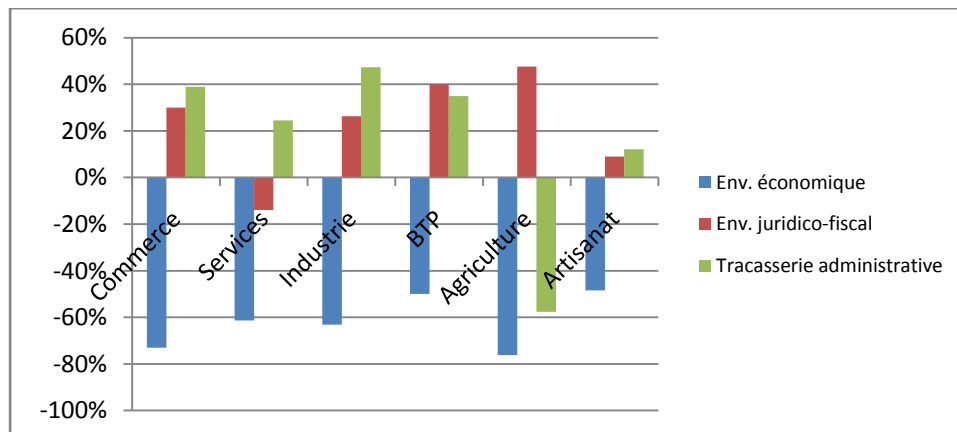
Graphique 7 : Evolution au cours des six (6) derniers mois des indicateurs d'activité



### Evolution au cours des six (6) derniers mois des soldes d'opinion du **climat des affaires**

Tous secteurs confondus, les entreprises interrogées déclarent une dégradation du climat des affaires.

Graphique 8 : Evolution au cours des six (6) derniers mois du climat d'affaires



## ⇒ PERSPECTIVES POUR LES 6 PROCHAINS MOIS

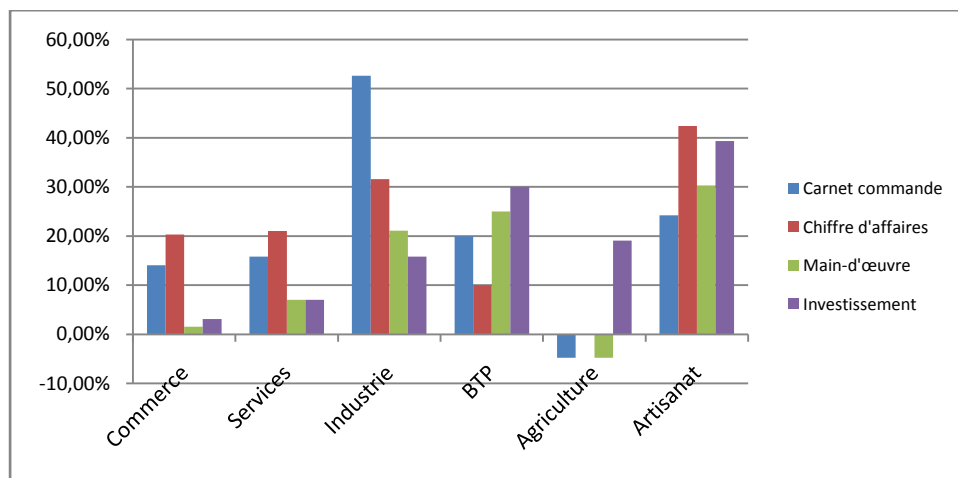
### Quelles sont les perspectives sur les six (6) prochains mois ?

Perspective **favorable** d'évolution des indicateurs clés d'activité qui seraient **positifs**

En dépit de la **morosité ambiante**, globalement les entreprises interrogées expriment un **optimisme** puisqu'elles tablent sur une amélioration générale des indicateurs clés d'activité qui deviendraient **tous positifs** au cours des 6 prochains mois à l'exception du secteur de l'agriculture.

Dans l'ensemble, le carnet de commandes, comme le chiffre d'affaires et l'investissement, devraient observer la plus forte hausse. A l'inverse, la main-d'œuvre qui est une variable d'ajustement du niveau d'activité suivrait une tendance haussière moins prononcée. Toutefois, trois secteurs affichent un optimisme plus marqué : industrie, BTP et artisanat. En revanche, les secteurs du commerce, des services et de l'agriculture affichent un optimisme modéré.

Graphique 9 : Perspective d'évolution des indicateurs clés d'activité

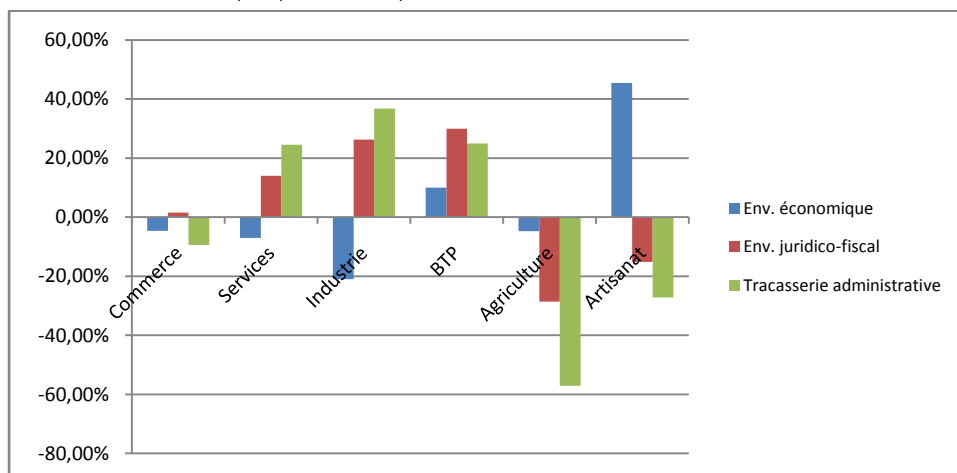


### Perspective d'évolution du climat des affaires / Analyse de l'environnement

Les entreprises interrogées tablent sur une **dégradation** du **climat des affaires**.

Leur opinion sur leur environnement est globalement **pessimiste**. Autant elles envisagent une **amélioration** des indicateurs clés d'activité autant, elles restent **préoccupées** par l'évolution du climat des affaires (environnement économique, environnement juridico-fiscal, tracasserie administrative). Elles prévoient une dégradation de l'environnement économique et juridico-fiscal mais aussi une augmentation des tracasseries administratives.

Graphique 10 : Perspective d'évolution du climat d'affaires



## Tendance globale de la situation actuelle

On observe globalement une baisse de tous les indicateurs clés d'activité : carnet de commandes, chiffre d'affaires, main-d'œuvre et niveau d'investissement

	Commerce	Services	Industrie	BTP	Agriculture	Artisanat
Carnet commandes	75% ↓	65% ↓	47% ↓	55% ↓	76% ↓	58% ↓
Chiffre d'affaires	86% ↓	63% ↓	63% ↓	70% ↓	76% ↓	61% ↓
Main-d'œuvre	64% ↓	56% ↓	53% ↓	50% ↓	71% ↓	42% ↓
Investissement	77% ↓	53% ↓	58% ↓	30% ↓	71% ↓	42% ↓

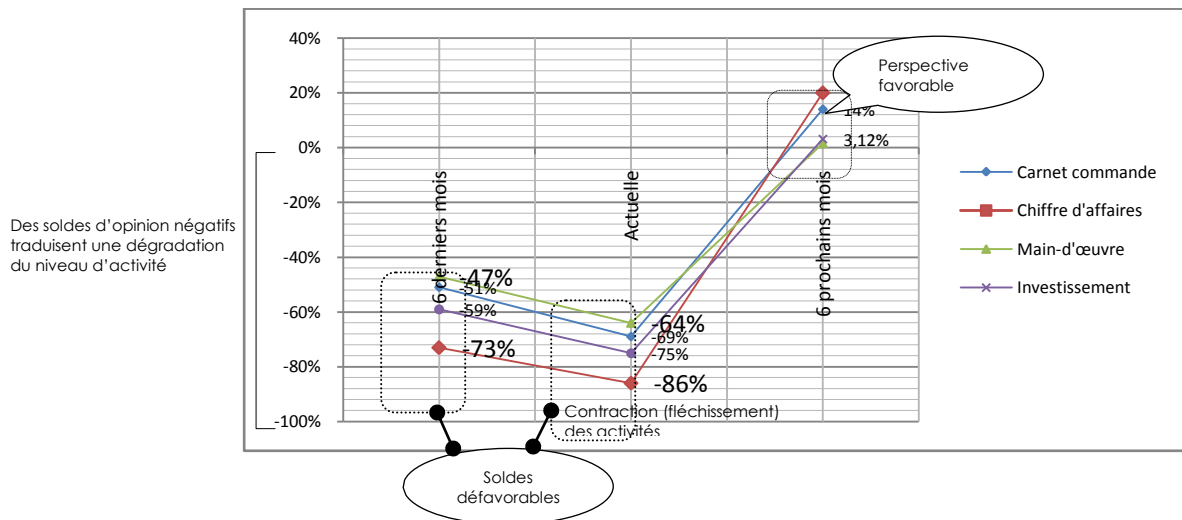
## ANALYSE SECTORIELLE

### 1. Commerce

Le secteur du **Commerce** affiche une nette dégradation, 3 entreprises sur 4 estiment à la baisse leur carnet de commandes et leur chiffre d'affaires au cours de la période actuelle et les 6 derniers mois. De même, la main-d'œuvre et le niveau d'investissement poursuivent cette tendance baissière.

	Carnet commandes	Chiffre d'affaires	Main-d'œuvre	Investissement
Situation actuelle	75% ↓	86% ↓	64% ↓	77% ↓
6 derniers mois	78% ↓	78% ↓	52% ↓	64% ↓
6 prochains mois	20% ↓	22% ↓	25% ↓	19% ↓

Graphique 11 : Tendance secteur commerce (soldes d'opinion)



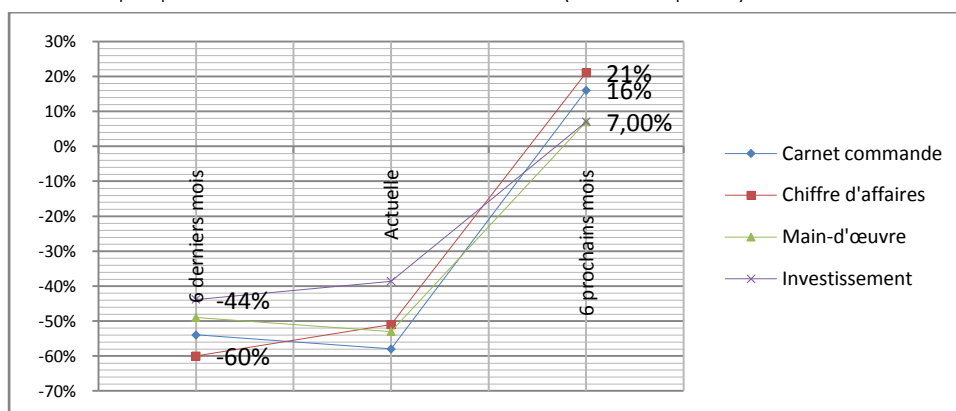
## 2. Services

Le secteur des **services** affiche un niveau d'activités défavorable. Soit 2 entreprises sur 4 estiment à la baisse tant leur carnet de commandes, leur chiffre d'affaires, leur main-d'œuvre que leur investissement au cours de la période actuelle ainsi que les 6 derniers mois.

	Carnet commandes	Chiffre d'affaires	Main-d'œuvre	Investissement
Situation actuelle	65% ↓	63% ↓	56% ↓	53% ↓
6 derniers mois	60% ↓	63% ↓	53% ↓	54% ↓
6 prochains mois	21% ↓	19% ↓	19% ↓	26% ↓

Les **soldes d'opinion** confirment cette même tendance sauf pour les six prochains mois où les entreprises expriment un **optimiste**.

Graphique 12 : Tendence secteur des services (soldes d'opinion)

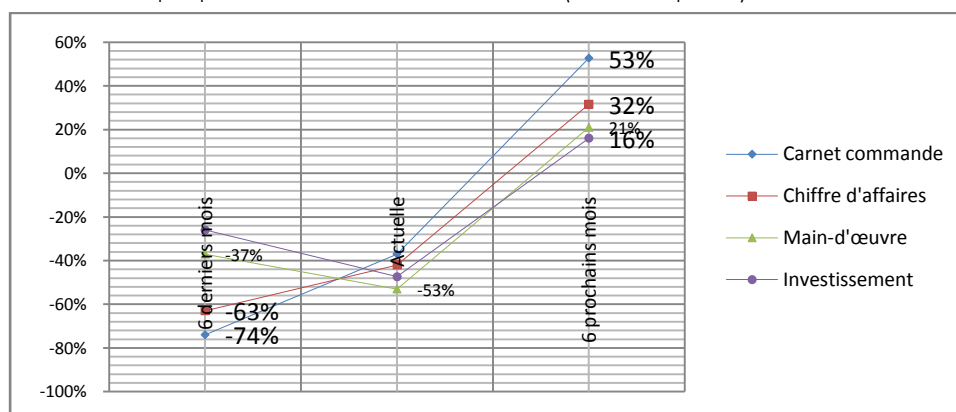


## 3. Industrie

Le secteur de l'**industrie** affiche un niveau d'activités qui reste défavorable. 2 entreprises sur 4 déclarent à la baisse leur carnet de commandes, leur chiffre d'affaires, leur main-d'œuvre ainsi que leur investissement au cours de la période actuelle. Cette situation paraît plus prononcée au cours des 6 derniers mois où en moyenne 3 entreprises sur 4 déclarent à la baisse son carnet de commandes et son chiffre d'affaires contre à peu près 2 entreprises sur 4 pour la main-d'œuvre et l'investissement. Les **soldes d'opinion** confirment cette même tendance sauf pour les six prochains mois où les entreprises expriment un **optimiste**.

	Carnet commandes	Chiffre d'affaires	Main-d'œuvre	Investissement
Situation actuelle	47% ↓	63% ↓	53% ↓	58% ↓
6 derniers mois	84% ↓	68% ↓	42% ↓	42% ↓
6 prochains mois	11% ↓	16% ↓	21% ↓	37% ↓

Graphique 13 : Tendence secteur industrie (soldes d'opinion)



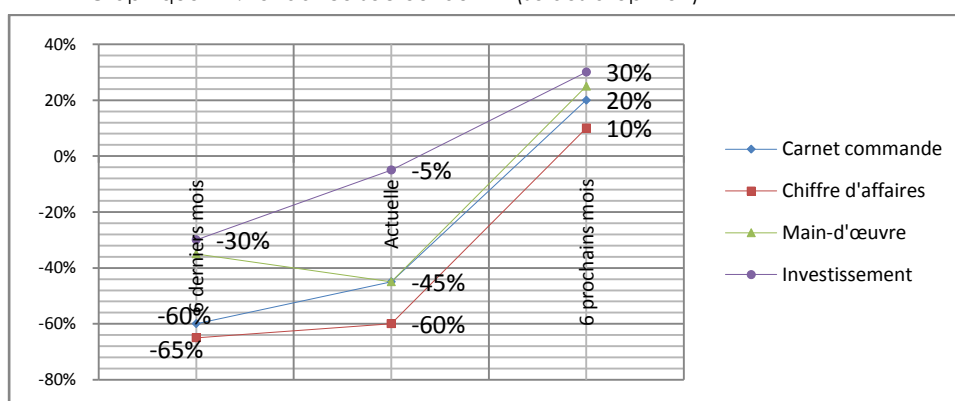
#### 4. Bâtiment et Travaux Publics (BTP)

L'**investissement** comme **facteur de compétitivité** dans ce secteur

Le secteur des **BTP** affiche tant pour la période actuelle que les 6 derniers mois des niveaux d'activités qui restent dégradés. Au cours de la période actuelle, plus de deux entreprises sur quatre (55%) déclarent une baisse de son carnet de commandes contre près de trois entreprises sur quatre (70%) leur chiffre d'affaires. Pour les six derniers mois, cette proportion est identique (70%). Les soldes d'opinion confirment cette même tendance sauf pour les six prochains mois où les entreprises expriment un optimiste.

	Carnet commandes	Chiffre d'affaires	Main-d'œuvre	Investissement
Situation actuelle	55% ↓	70% ↓	50% ↓	30% ↓
6 derniers mois	70% ↓	70% ↓	45% ↓	45% ↓
6 prochains mois	25% ↓	30% ↓	15% ↓	15% ↓

Graphique 14 : Tendence secteur du BTP (soldes d'opinion)

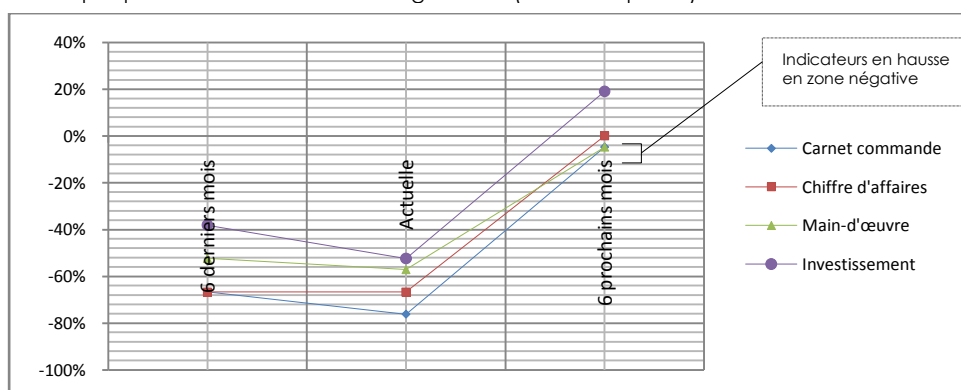


#### 5. Agriculture

Le secteur de l'**agriculture** affiche un niveau d'activités qui se dégrade, en moyenne, 3 entreprises sur 4 déclarent à la baisse tant de leur carnet de commandes, leur chiffre d'affaires, leur main-d'œuvre que leur investissement au cours de la période actuelle ainsi que les 6 derniers mois. Les soldes d'opinion confirment cette même tendance sauf pour les six prochains mois où les entreprises expriment un optimiste.

	Carnet commandes	Chiffre d'affaires	Main-d'œuvre	Investissement
Situation actuelle	76% ↓	76% ↓	71% ↓	71% ↓
6 derniers mois	71% ↓	71% ↓	62% ↓	62% ↓
6 prochains mois	38% ↓	38% ↓	33% ↓	33% ↓

Graphique 15 : Tendence secteur agriculture (soldes d'opinion)



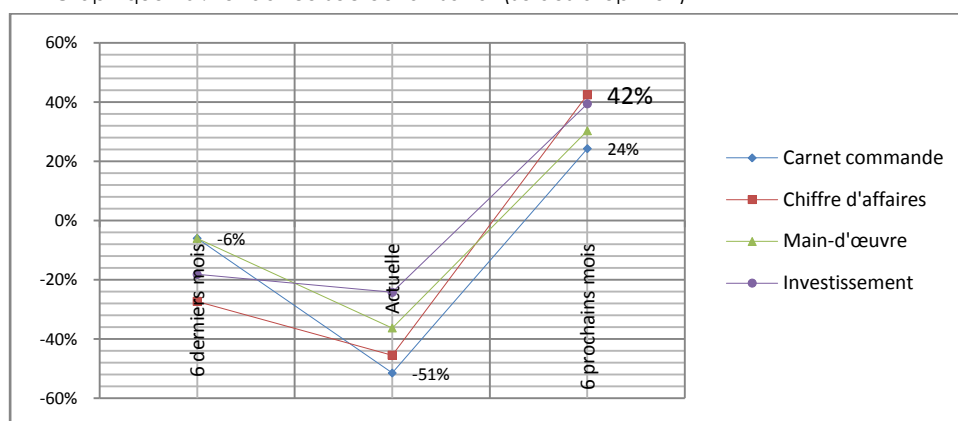


## Artisanat

Le secteur de l'**artisanat** affiche un niveau d'activités qui est défavorable. Plus de 2 entreprises sur 4 déclarent à la baisse tant leur carnet de commandes que leur chiffre d'affaires au cours de la période actuelle en comparaison aux 6 derniers mois. Les soldes d'opinion confirment cette même tendance sauf pour les six prochains mois où les entreprises affichent un optimisme.

	Carnet commandes	Chiffre d'affaires	Main-d'œuvre	Investissement
Situation actuelle	58% ↓	61% ↓	42% ↓	42% ↓
6 derniers mois	30% ↓	48% ↓	24% ↓	30% ↓
6 prochains mois	11% ↓	16% ↓	21% ↓	37% ↓

Graphique 16 : Tendence secteur artisanat (soldes d'opinion)



## Vision stratégique

### Quelle est votre stratégie à très court termes (3 ans) ?

Une **vision stratégique** est une représentation du **futur souhaité**

Près d'un quart (70,56%) d'entreprises déclare disposer d'une vision stratégique contre seulement 4,21% sans vision stratégique. En revanche, 25,23% d'entreprises n'osent pas se prononcer.

## Commerce international

Une **faible ouverture** à l'international pour les entreprises interrogées

Véritablement ces entreprises sont très peu à la conquête des marchés internationaux.

### Quel est le niveau d'importation et d'exportation des entreprises ?

#### Exportez-vous ?

89,72% d'entreprises interrogées soit neuf entreprises sur dix n'exportent pas. Seule une infime minorité d'entreprises (4,21%) qui exporte.

#### Quelle est la zone privilégiée (zones d'exportation) ?

Seule près de la moitié des entreprises exportatrices (44,44%) a indiqué sa zone d'exportation. Pour l'essentiel, il s'agit de l'Afrique francophone à savoir l'Afrique centrale et l'Afrique de l'Ouest.

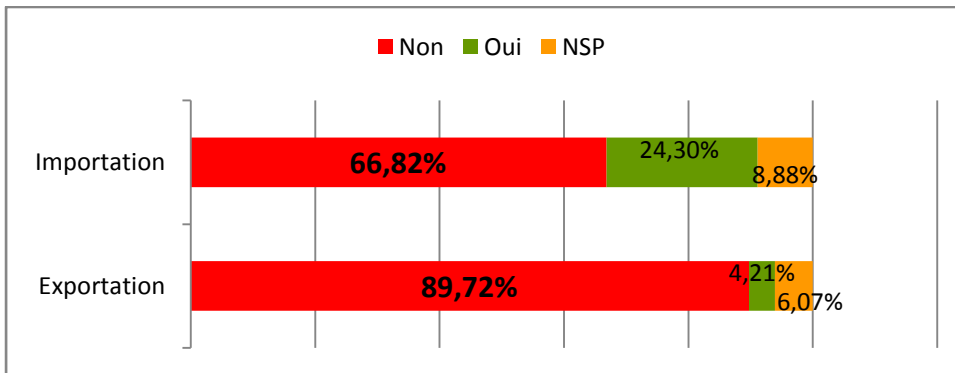
#### Importez-vous ?

Seules 24,30% des entreprises interrogées sont présentes à l'international par le biais d'importation contre 66,82% des entreprises qui n'importent pas.

#### Quelle est la zone privilégiée ?

Elles ciblent par ordre d'importance les marchés suivants : Asie (33,33%), Europe (25%), Moyen-Orient (16,66%), Afrique francophone (6,66%), Afrique non-francophone (3,33% et l'Amérique du Nord (1,66%).

Graphique 17 : Niveau d'importation et d'exportation des entreprises



## **Partie II : Besoins des entreprises**

## Accès à l'information

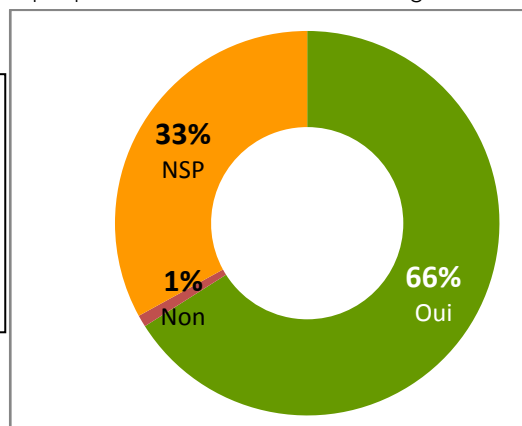
### De quel type d'information les entreprises ont-elles besoin pour assurer leur développement ?

#### Top 3 des besoins en information des entreprises interrogées

##### 1. Informations réglementaires

Deux entreprises sur trois (66%) expriment le désir d'accéder aux informations réglementaires. Seule une infime minorité (1%) déclare ne peut avoir besoin des informations réglementaires. En revanche, une entreprise sur trois (33%) ne se prononce pas sur le besoin en informations réglementaires

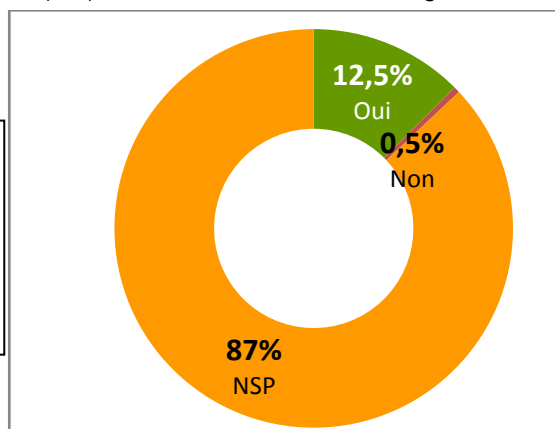
Graphique 18 : Besoin en informations réglementaires



##### 2. Informations administratives

A peine une entreprise sur dix (12,5%) exprime le désir d'accéder aux informations administratives. A l'inverse, près de neuf entreprises sur dix (87%) n'osent pas se prononcer sur leur désir d'accéder aux informations administratives.

Graphique 19 : Besoin en informations réglementaires

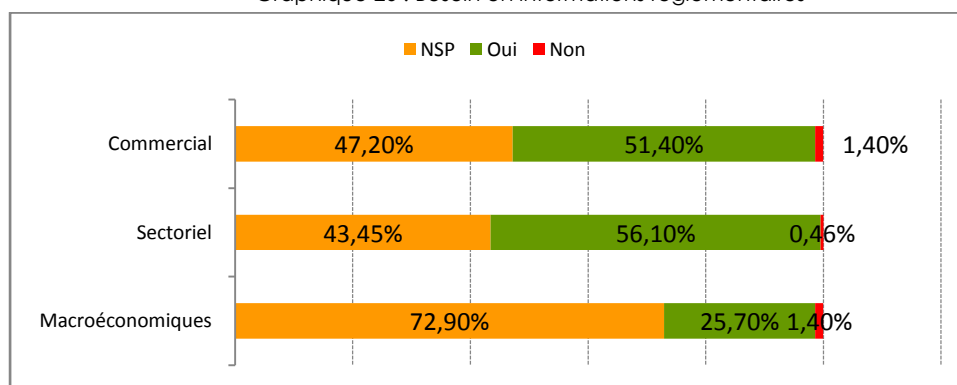


##### 3. Informations économiques

Informations **macroéconomiques**, une notion visiblement **mal appréhendée** par les entreprises interrogées, seules 25,70% des entreprises interrogées expriment le besoin d'y accéder contre une majorité, soit 72,90% d'entreprises qui n'osent pas se prononcer.

Par ailleurs, les entreprises interrogées expriment tant le désir d'accéder aux informations sectorielles (56,10%) que commerciales (51,40%).

Graphique 20 : Besoin en informations réglementaires

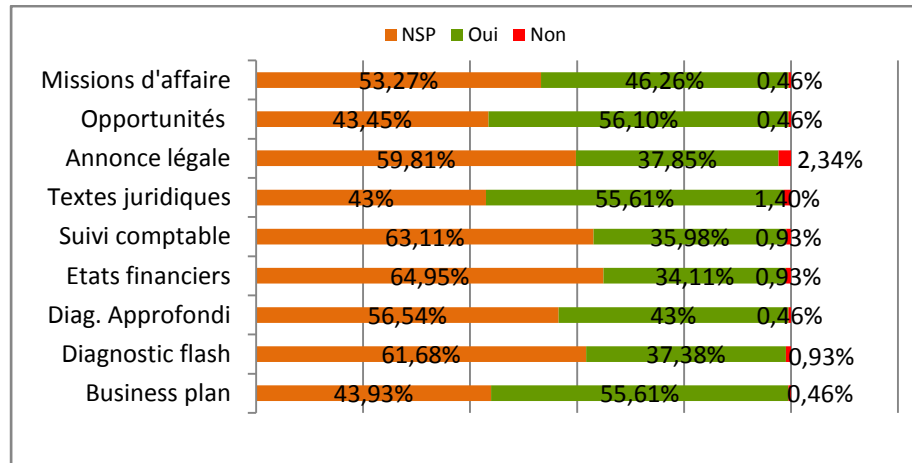


## Besoins des produits de la CCIAM

### Quel est le niveau d'évaluation du portefeuille produits de la CCIAM ?

Les entreprises interrogées expriment le désir d'accéder en priorité aux informations suivantes : Opportunités sur les marchés internationaux (56,10%), Business plan (55,61%), accès aux textes juridiques (55,61%), missions d'affaires à l'international (46,26%) et diagnostic approfondi (43%). Dans une moindre mesure les produits suivants : publication d'annonce légale (37,85%), diagnostic flash (37,38%), suivi comptable (35,98%) et réalisation des états financiers (34,11%).

Graphique 21 : Niveau d'évaluation des produits de la CCIAM



## Les formations professionnelles

### Dites quel type de formation souhaiteriez-vous pour vos agents ?

40,19% des entreprises interrogées souhaitent former leurs salariés sur des thématiques transversales suivantes : bureautique, informatique, comptabilité, gestion, marketing, accueil et hygiène.

14% des entreprises ont exprimé des besoins de formation, essentiellement sur des techniques métiers comme la confection des tenues de travail, la fabrication des jus de fruits et produits cosmétiques, le garnissage, la menuiserie aluminium, la mécanique navale et le traitement des déchets. En revanche, près de la moitié des entreprises (45,79%) n'a pas osé communiquer sur le type de formation.

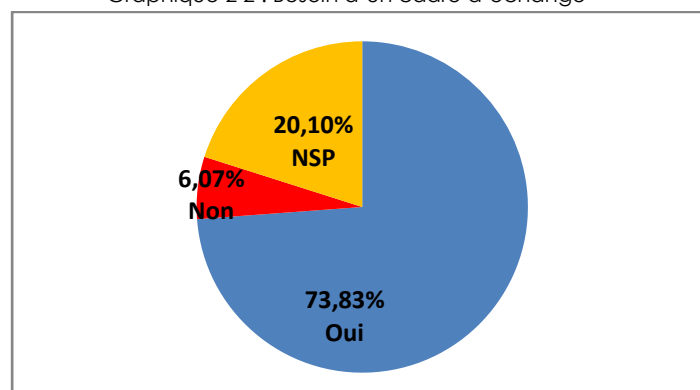
## Financement

### En matière de financement, souhaiteriez-vous un cadre d'échange entre les banques et les entreprises ?

Les entreprises interrogées plébiscitent un **cadre d'échange** entre les banques et les entreprises.

Alors que les entreprises ont besoin de disposer de crédit pour le financement de leur cycle d'exploitation et l'investissement. Lors du baromètre 2015, les entreprises interrogées ont exprimé à 68,1% leur difficulté à accéder au financement auprès des banques. Dans le cadre de ce baromètre 2016, les entreprises dans leur majorité (73,83%) souhaitent la mise en place d'un cadre d'échange entre les banques et les entreprises sur l'accès au financement

Graphique 22 : Besoin d'un cadre d'échange



## Conclusion

En ces temps difficiles, la deuxième édition du baromètre nous a permis à partir de la perception des dirigeants d'entreprise, de dresser le portrait de la situation économique de notre territoire mais aussi de connaître les besoins des entreprises.

Pour chacun de ces secteurs, il était essentiel de disposer des chiffres pertinents pour pouvoir mener un débat constructif et étayé ainsi que pour pouvoir lancer des actions à la fois ciblées et efficaces.

En assurant une meilleure connaissance des entreprises et de son environnement, le baromètre constitue un outil qui permet à votre Chambre consulaire de renforcer sa fonction de représentation des intérêts du secteur privé.